



АЯ83

 **kämpfer**

The logo icon depicts a stylized silhouette of a person in a dynamic, athletic pose, possibly performing a jump or a specific movement, enclosed in a square frame.

ООО «Кемпфер»

УЛИЧНЫЙ
ДЕТСКИЙ СПОРТИВНО ИГРОВОЙ КОМПЛЕКС
“KAMPFER”

Sunny day

РУКОВОДСТВО ПО ЭКСПЛУАТАЦИИ

Sunny day

г. Москва

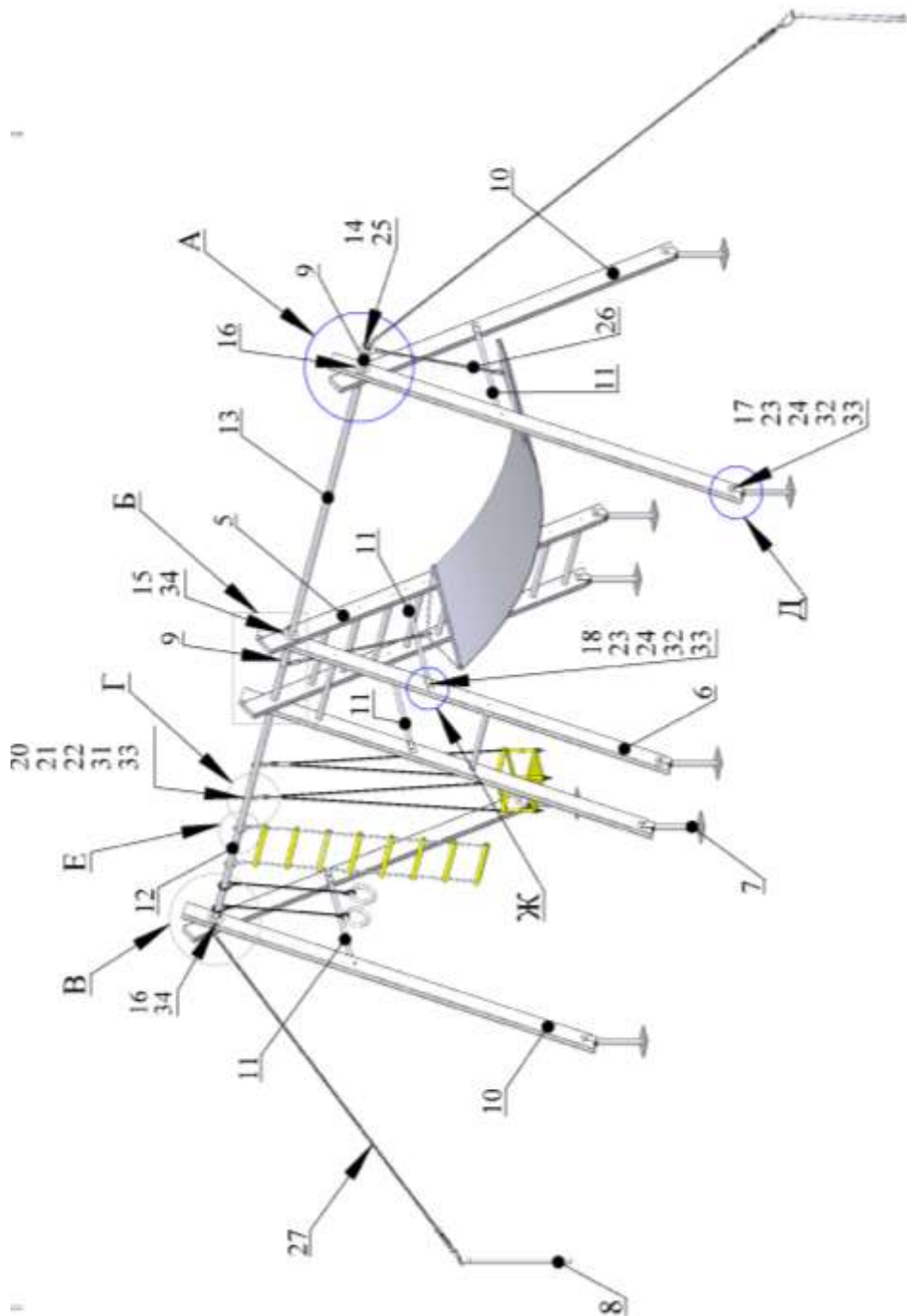


Рисунок 1

1. НАЗНАЧЕНИЕ ИЗДЕЛИЯ

1.1. Уличный детский спортивный игровой комплекс Sunny day (далее Комплекс) предназначен для выполнения различных физических упражнений и развлечения детей от 4-х до 14 лет на игровых детских площадках вне помещений, в т.ч. дачных и приусадебных участках.

1.2. Компактность, мобильность, надежность в эксплуатации, эргономичность, простота при сборке - все это выгодно выделяет Комплекс

1.3. Настоящее руководство включает информацию по правильной сборке изделия и совмещено с паспортом.

2. ОСНОВНЫЕ ТЕХНИЧЕСКИЕ ДАННЫЕ

2.1. Комплекс предназначается для выполнения общеразвивающих и укрепляющих упражнений детям от 4-х до 14 лет, массой до 100 кг. на игровых детских площадках вне помещений, в т.ч. дачных и приусадебных участках.

2.2. Для производства Комплекса использованы материалы, безопасность, которых гарантируется.

Основные технические характеристики приведены в Таблице 1

Таблица 1

Параметры	
Минимально допустимый возраст ребенка	4 года
Занимаемая площадь	2,5м x 5м
Высота комплекса	до 2,5 м
Вес комплекса, кг	120
Допустимая нагрузка, кг.	100
Суммарная допустимая нагрузка при коллективном занятии детей, кг.	100
Срок службы, лет (не менее)	5
Угол раскоса, град	50°

3. КОМПЛЕКТНОСТЬ

Таблица 2

№ Поз.	Наименование сборочных единиц, деталей и стандартных изделий	Кол шт.
Навесное оборудование		
1	Гамак	1
2	ВО-91.05 Лестница веревочная	1
3	ВО-91.03 Кольца гимнастические	2
4	ВО-91.07 Качели	1
Детали и узлы		
5	Лестница	1
6	Лестница опорная	1
7	ДСК 00-027 Опора	8
8	ДСК 00-026 Колышек	2

9	ДСК 00-029 Подвес	2
10	Стойка	4
11	Стяжка ДСК 01-065	4
12	Поперечина ДСК-00.057	1
13	Поперечина левая ДСК-00.058	1
14	Шайба 50x14 ДСК 02-026	1
15	Шайба 95x14 ДСК 02-025	2
16	Шайба 95x44 ДСК 02-024	5
Стандартные изделия		
Болты по ГОСТ 7798-70		
17	Болт М10х60	8
18	Болт мебельный М10х55	8
19	Карабин	8
20	Гайка М8-Н7.5.019 ГОСТ 5915-70	4
21	Рым болт с кольцом М8х50	2
22	Шайба 8.01.01 ГОСТ 11371	2
23	Шайба 10.01.01 ГОСТ 11371	32
24	Гайка М10-Н7.5.019 ГОСТ 5915-70	16
25	Рым-гайка М12	2
26	Цепь 6-1-Т(8)-70 ГОСТ 30441 L=1000 мм	2
27	Цепь 6-1-Т(8)-70 ГОСТ 30441 L=2500 мм	2
28	Талреп DIN 1480 - М10х130 - А	2
29	Шпилька М12х80	3
31	Корпус заглушки ДСК 08-011	2
32	Корпус заглушки плоский	24
33	Заглушка ДСК 05-012	26
34	Шплинт	4
35	Катушка	4
	Руководство по эксплуатации УДСК Sunny day	1

4. УСТРОЙСТВО КОМПЛЕКСА

Уличный детский спортивный игровой комплекс представляет собой сборно-разборную каркасную конструкцию из деревянных стоек и металлических труб (рама) и навесного оборудования в состав которого входят:

- Гамак
- Лестница
- Вереvoчные качели
- Вереvoчная лестница
- Кольца

Конструкция рамы (Рис 1) устанавливается на грунт. На раме размещаются и закрепляются навесные спортивные снаряды.

5.ТРЕБОВАНИЯ К БЕЗОПАСНОСТИ. ВНИМАНИЕ!

НЕ ДОПУСКАЕТСЯ УСТАНОВЛИВАТЬ КОМПЛЕКС НА НЕПРОЧНЫЙ ГРУНТ. НА ВРЕМЯ ДОЖДЯ И НА ЗИМНИЙ ПЕРИОД СПОРТИВНЫЕ СНАРЯДЫ РЕКОМЕНДУЕТСЯ СНИМАТЬ.

5.1. Не рекомендуется допускать к занятиям на спортивном комплексе детей без предварительного консультирования с врачом.

5.2. Опасность для здоровья детей представляет:

- **обрыв веревок** в случае перетирания на подвижных частях спортивных снарядов;
- **появление зазора** между опорами и грунтом.
- **ослабление затяжки** крепежных деталей у основания.
- **ослабление звеньев цепей** (перетирание, разрушение и т д)

Сборку и установку в грунт спортивного комплекса рекомендуется производить бригадой составом **не менее двух человек** после внимательного изучения данного руководства.

Перед началом эксплуатации следует проверить надежность затяжки всех резьбовых креплений.

5.3. При эксплуатации периодически, **не реже двух раз в месяц**, необходимо проводить осмотр подвижных частей спортивных снарядов и грунта вокруг опоры и лестниц, а также постоянно следить за болтовыми соединениями опор и горизонтальных перекладин (Рис 1).

5.4. При обнаружении перетертых волокон веревок **спортивные снаряды** необходимо заменить.

ПРИ ВЫЯВЛЕНИИ ЛЮБОГО ИЗ УКАЗАННЫХ ПОВРЕЖДЕНИЙ ЗАНЯТИЯ НА СПОРТИВНОМ КОМПЛЕКСЕ НЕДОПУСТИМЫ

Рисунок Б

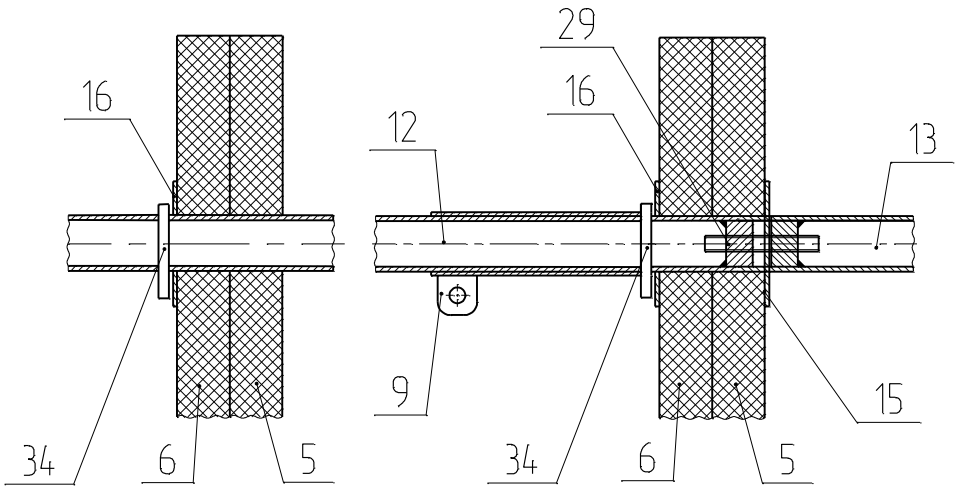


Рисунок В

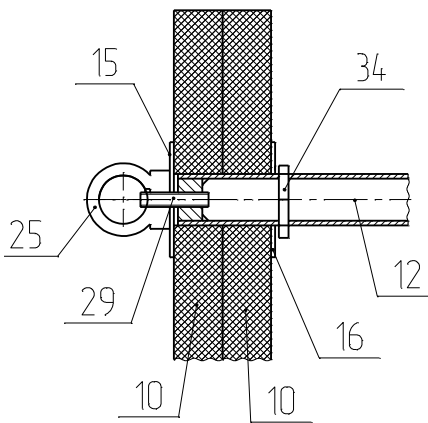


Рисунок Г

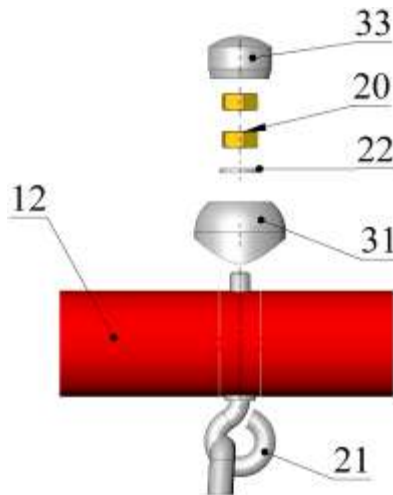


Рисунок Д

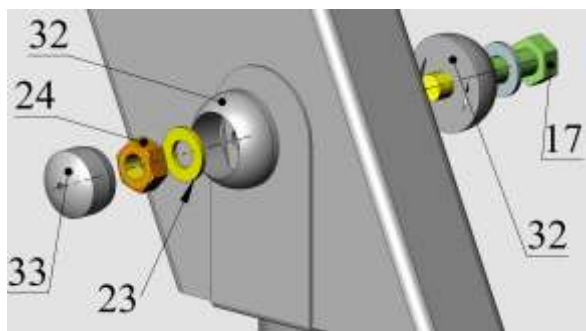


Рисунок Е

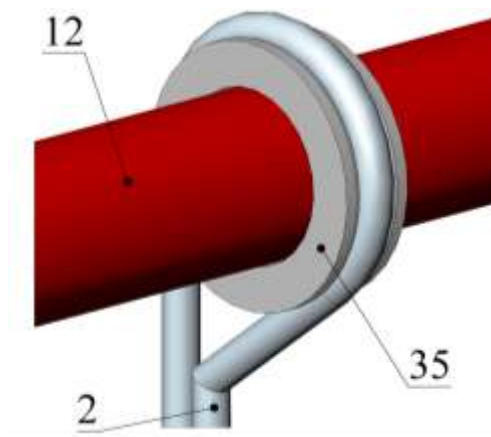
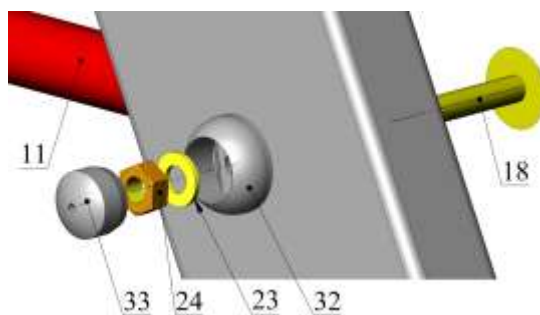


Рисунок Ж



6. ПОДГОТОВКА К ЭКСПЛУАТАЦИИ И СБОРКА

- 6.1. Распаковать Комплекс. Проверить комплектность поставки.
- 6.2. В процессе сборки Вам будут необходимы следующие инструменты:
 - Ключи гаечные накидные с размером зева S=13 2шт.
 - Ключ торцовый на 17
- 6.3. Сборку комплекса производят не менее 2-х человек.

Не допускается устанавливать комплекс на рыхлую почву.

6.4. На выбранном для установки Комплекса месте разложить в примерном соответствии стойки поз.10, лестницу поз. 5, опорную лестницу поз. 6 и поперечины поз.12 и 13 (Рис.1).

6.5. Закрутить на половину шпильки поз. 29 на поперечины поз. 12 (Рис 1 Вид Б,В.)

6.6. Установить внахлест лестницу поз. 5 и опорную лестницу поз. 6 таким образом ,чтобы совпали отверстия в верхних частях лестниц и закрепить их при помощи поперечины поз. 12, вставив поперечину в эти отверстия (Рис. 1).

6.7. Установить стяжки поз.11 с помощью мебельных болтов поз.18, гаек поз. 24, шайб поз. 23 и корпусов заглушек плоских поз. 32 (Рис. 1 Вид Ж).

6.8. На поперечину поз.12 установить подвес поз. 9, шайбы поз. 16 (Рис. 1 Вид Б,В), катушки поз.35 (Рис.1 Вид Е).

6.9. Установить на другой конец поперечины стойки поз.10 и закрепить их стяжками поз.11, как описано в пункте 6.7.

6.10. В отверстия на поперечине вставить шпильты поз. 34 (Рис. 1 Вид Б, В).

6.11. На шпильки поз. 29 уже вкрученные в поперечину установить с обеих сторон шайбы поз.15 (Рис 1 Вид Б,В), со стороны где стоят стойки поз. 10 наживить рым гайку поз. 25 (Рис. 1 Вид В), а со стороны где стоят лестница поз. 5 и опорная лестница поз. 6 навернуть поперечину левую поз. 13, придерживая поперечину вставить в нее шайбу поз.16 и стойки поз. 10 (Рис.1 Вид А). На стойки установить стяжки поз.11 (Рис. 1 Вид Ж)

6.12. На поперечину поз. 13 в отверстие вставить шпильт поз. 34, с торца вставить шайбу поз. 16 и подвес поз. 9, закрутить шпильку поз. 29, на шпильку надеть шайбу поз. 14 и наживить рым гайку поз. 25.

6.13. Произвести подтяжку всех болтов и соединений.

6.14. Отметить на земле те участки на которые упираются стойки Комплекса. Приподнять конструкцию за стяжки поз. 11 и переместить с отмеченных участков.

6.15. На отмеченных участках необходимо вырыть ямки 200x200 глубиной 300 мм. для установки опор поз.7.

6.16. Прикрепить к стойкам поз. 10, лестнице поз. 5 и опорной лестнице поз. 6 опоры поз. 7 с помощью болтов поз. 17, гаек поз. 24, шайб поз. 23 и корпуса заглушки плоской поз. 32 по заранее просверленным отверстиям. Установить заглушки поз. 33 (Рис. 1 Вид Д).

6.17. Установить в выкопанные ямки комплекс.

6.18. Засыпать ямы грунтом с последующей трамбовкой.

6.19. На цепи $L=2500$ мм. поз. 27 с обеих концов надеть карабины. Прикрепить цепи к рым гайкам поз. 25. Растянуть цепи в сторону до упора прикрепить к ним талрепы поз. 28, к талрепам колышки поз. 8. Колышки утопить в грунт. При помощи талрепов произвести растяжку комплекса.

6.20. Проверить конструкцию на устойчивость, покачивая ее в разные стороны произвести выверку по горизонтали.

Размещение спортивного оборудования.

6.21. Установить на поперечину поз. 12 рым-болты поз.21 и затянуть при помощи гаек поз.20, шайб поз. 22 и корпуса заглушки поз. 31 (Рис. 1Вид Г). Привязать к рым болтам качели поз.4, узлами исключая случайное развязывание. Узлы надежно затяните.

6.22. Разместить спортивные снаряды на катушках поз. 35 (Рис.1 Вид Е). Узлы на шнурах надежно затянуть.

6.23. Используя цепи поз.26, карабины установить и закрепить на подвесах поз. 9 Гамак.

6.5.8. Разборку комплекса производить в обратной последовательности.

7. ПРАВИЛА ЭКСПЛУАТАЦИИ

Условия эксплуатации УДСК 8Д.01.01 соответствует категории УХЛ 3 по ГОСТ 15150-69.

7.1. Занятия детей на комплексе должны производиться под наблюдением и страховкой взрослых.

7.2. После длительного перерыва занятий на комплексе проверить состояние Комплекса по пункту 5.3 данного руководства.

7.3. Рекомендуемые упражнения на спортивных снарядах:

- На качелях - раскачивание.
- На веревочной лестнице - подъем и спуск.
- В гамаке – отдых, чтение.
- На гимнастической лестнице - подъем и опускание по лестнице.

8. ПЕРЕВОЗКА И ХРАНЕНИЕ

8.1. Транспортировка производится в упаковке производителя, любым видом транспорта при соблюдении его сохранности.

8.2. Условия хранения соответствует 2(С) по ГОСТ 15150-69. До установки в рабочее положение хранить в упаковке завода-изготовителя в закрытых сухих помещениях с естественной вентиляцией воздуха.

9. СВИДЕТЕЛЬСТВО О ПРИЕМКЕ

Комплекс УДСК Sunny day № _____

соответствует ТУ 9610-001-49244370-2005 и признан годным к эксплуатации.

Дата изготовления « ____ » _____ 200 г.

ОТК _____ Подпись _____ Дата « ____ » _____ 200 г
(ф.и.о. или личное клеймо)

10. УПАКОВКА. СВИДЕТЕЛЬСТВО ОБ УПАКОВЫВАНИИ.

Комплекс УДСК Sunny day упакован в ООО «Деревообрабатывающие мастерские» согласно требованиям, предусмотренным в ТУ 16848.1-2001

должность

личная подпись

расшифровка подписи

год, месяц, число

Отметка о продаже:

Дата “ ____ ” _____ Продавец _____
(расшифровка подписи)

М.П.(подпись)

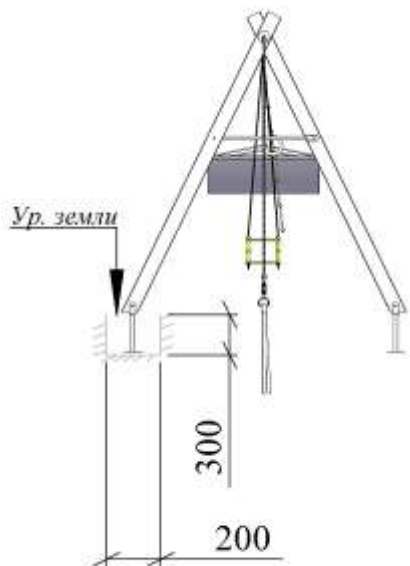
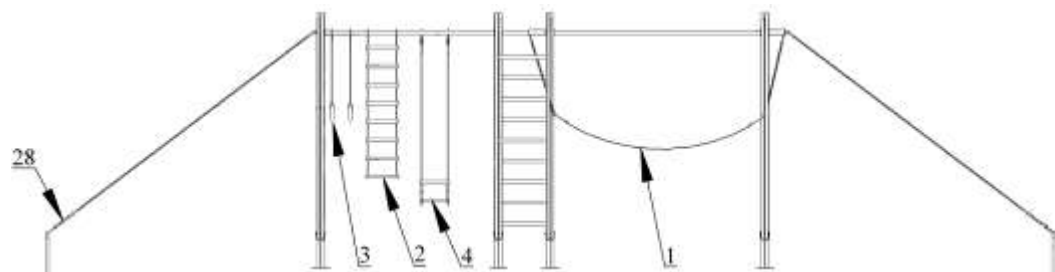
11. ГАРАНТИЙНЫЕ ОБЯЗАТЕЛЬСТВА

11.1. Изготовитель гарантирует соответствие изделия требованиям технических условий ТУ 16848.1-2001, при соблюдении покупателем правил транспортировки, хранения, сборки и эксплуатации.

11.2. Гарантийный срок эксплуатации изделия – 24 месяцев со дня продажи, но не более 30 месяцев со дня изготовления.

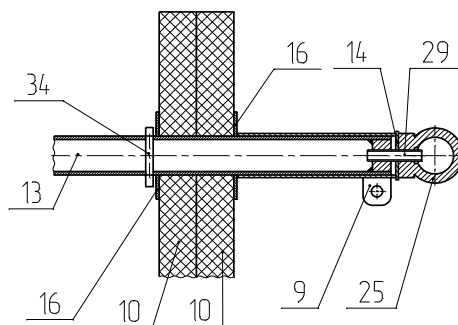
12. УТИЛИЗАЦИЯ

Изделие не содержит опасных для здоровья и жизни веществ. Утилизацию отходов осуществлять в соответствии с СанПиН 2.1.7.1322-03.



*После установки комплекса
ямки прикопать и утрамбовать*

Рисунок А



адрес предприятия заказчика:

**109428, Россия, г. Москва,
1-ый Вязовский проезд, дом 4, офис 446**

**ООО «Кемпфер»
www.kampfer.ru**

**тел.: 8 (495) 580-60-97 факс: 8 (499) 170-86-04
e-mail: kampfer-ru@yandex.ru**

адрес предприятия изготовителя:

**428000, Россия, Чувашская Республика, г. Чебоксары,
ул. Дубравная, дом 13**

**ООО «Деревообрабатывающие мастерские»
www.domdsk.ru**

**тел./факс: 8 (8352) 54-83-04, 54-83-00
e-mail: domdsk@mail.ru**